



แบบฟอร์ม รายงานสรุปผลการดำเนินงานการจัดการป้องกันควบคุมโรคและภัยสุขภาพ
ด้วยกลไกการพัฒนาคุณภาพชีวิตระดับอำเภอ ปีงบประมาณ ๒๕๖๙

อำเภอ..... กะทู้..... จังหวัด.....ภูเก็ต

๑. สถานการณ์ปัญหาโรคและภัยสุขภาพ (ประเด็นการขับเคลื่อนหลัก ๑ ประเด็น)

จังหวัดภูเก็ต เป็นจังหวัดที่มีแหล่งท่องเที่ยวที่มีชื่อเสียงระดับโลก แต่ละปีมีนักท่องเที่ยวเดินทางเข้ามาเป็นจำนวนมาก ส่งผลต่อความหนาแน่นของการจราจร ซึ่งในปี พ.ศ.๒๕๖๔ - ๒๕๖๕ จังหวัดภูเก็ต เป็นอันดับ ๑ ของประเทศ โดย ปี ๒๕๖๕ อัตราการเสียชีวิตจากอุบัติเหตุทางถนนสูงสุด คือ อำเภอกะทู้ ซึ่งปีงบประมาณ ๒๕๖๖ ศปถ.อำเภอกะทู้ ยังไม่มีการขับเคลื่อนงานอุบัติเหตุทางถนนที่ชัดเจน โดยเฉพาะการสอบสวนอุบัติเหตุทางถนน ทำให้การสอบสวนอุบัติเหตุ ปี พ.ศ.๒๕๖๕ ได้ดำเนินการสอบสวนและแก้ไขปัญหา ร้อยละ ๔.๗๖ และปี พ.ศ.๒๕๖๖ ได้ดำเนินการสอบสวนร้อยละ ๑๐๐ แต่การสอบสวนแต่ละครั้งมีความล่าช้า ทำให้การแก้ไขปัญหาของปีงบประมาณ ๒๕๖๖ ไม่สามารถแก้ไขปัญหาได้ ๑๐๐ เปอร์เซ็นต์ จึงจัดทำ “การพัฒนารูปแบบการจัดการศูนย์ปฏิบัติการความปลอดภัยทางถนนแบบมีส่วนร่วมของภาคีเครือข่าย โดย กลไก พขอ.กะทู้ จังหวัดภูเก็ต” ขึ้น

๒. ข้อมูลประกอบการวิเคราะห์ (ระบุรายการข้อมูลที่ใช้สำหรับการตรวจติดตามสรุปผลการดำเนินงาน)
ประเด็นปัญหา:.....อุบัติเหตุทางถนน

อำเภอ เป้าหมาย	เป้าหมาย การดำเนินงาน	ผลการดำเนินงาน ปีงบประมาณ ๒๕๖๙ (ข้อมูล ณ วันที่ ๓๐ มิถุนายน ๒๕๖๙)		**ผลลัพธ์บ่งชี้ความสำเร็จ (การบรรลุเป้าหมาย/วัตถุประสงค์ของ การดำเนินงาน
		ผลงาน	อัตรา/ร้อยละ	
อำเภอ กะทู้	๑) คณะกรรมการ ศูนย์ปฏิบัติการ ความปลอดภัยทาง ถนนอำเภอกะทู้ ๒) ประชาชนอำเภอ กะทู้		๑๐๐ %	๑) เกิด ศปถ.อำเภอกะทู้ที่เป็น รูปธรรมและชัดเจน (มีคำสั่ง มีการ ประชุมพขอ.ทุกเดือน ประชุม ศปถ. ทุก ๓ เดือน) มีภาคีเครือข่ายเข้ามา มีส่วนร่วมทั้งภาครัฐ ภาคเอกชน และ ภาคประชาชน เช่น นายกสมาคม ผู้ประกอบการรับจ้างสาธารณะ กำนัน ผู้ใหญ่บ้าน เป็นต้น และภาคี เครือข่าย ประชาชน และผู้มีส่วนได้ ส่วนเสียมีความพึงพอใจต่อการ ดำเนินงานของ ศปถ.อำเภอกะทู้ อยู่ ในระดับดี ๒) เกิด ศปถ.ตำบล และทีม สอบสวนสหสาขาวิชาชีพระดับตำบล ครบ ๑๐๐ เปอร์เซ็นต์ และมีการลง พื้นที่สอบสวนอุบัติเหตุ ครบทุก เหตุการณ์



****ผลลัพธ์บ่งชี้ความสำเร็จ หมายถึง** การบรรลุผลตามเป้าหมายหรือวัตถุประสงค์ของโครงการหรือประเด็นปัญหาที่เลือกและนำมาแก้ไข เมื่อเปรียบเทียบผลลัพธ์ก่อนเริ่มดำเนินการและหลังดำเนินการที่สามารถประเมินผลได้ภายในปีงบประมาณ พ.ศ. ๒๕๖๙

๓. แผนการดำเนินงาน/กิจกรรม/ผลการดำเนินงานตามบริบทพื้นที่ (โปรดใส่รายละเอียดให้เห็นรูปแบบการขับเคลื่อนการดำเนินงาน พขอ.ในประเด็นการขับเคลื่อนหลัก)**

วิธีการดำเนินงาน

๑) ชั้นวางแผน

(๑) จัดประชุมถอดบทเรียน และวิเคราะห์ปัญหาของ ศปถ.อำเภอกะทู้ ปีงบประมาณ ๒๕๖๖ พบว่า สาเหตุหลักที่ทำให้ ศปถ.อำเภอกะทู้ ไม่มีการขับเคลื่อน คือ หลักการบริหาร ๔M ได้แก่

- Man (คน) : ขาดแกนนำและความร่วมมือกับภาคีเครือข่าย
- Money (เงิน) : ไม่มีงบจัดกิจกรรมด้านความปลอดภัยทางถนน
- Materials (วัสดุ/ของ) : ขาดอุปกรณ์ที่จำเป็น
- Management (การจัดการ) : ขาดระบบข้อมูลและเครื่องมือติดตาม

(๒) จากปัญหาดังกล่าว จึงได้มีการปรับแนวทางการปฏิบัติ โดยนำประเด็นอุบัติเหตุทางถนนมาเข้าที่ประชุม พขอ.กะทู้ และได้รับการจัดลำดับให้เป็น “ปัญหาอันดับ ๑” ของอำเภอในปี ๒๕๖๗

(๓) นายอำเภอกะทู้ประกาศนโยบายขับเคลื่อนอย่างเป็นทางการ เพื่อสร้างความชัดเจนและจุดประกายให้หน่วยงานต่าง ๆ เห็นความสำคัญ ในเวทีประชุมคณะกรรมการพัฒนาคุณภาพชีวิตระดับอำเภอ (พขอ.) อำเภอกะทู้

(๔) วิเคราะห์สถานการณ์ผ่าน SWOT Analysis โดยมีภาคร่วมวางแผนสำรวจศักยภาพและข้อจำกัดของพื้นที่ทั้งจากทีมงานและประชาชน

(๕) จัดเวทีประชาคมหลายระดับ เพื่อกำหนดกลุ่มเป้าหมายและประเด็นดำเนินงานโดยอ้างอิงจากข้อมูลอุบัติเหตุจริงในพื้นที่ พบว่า อุบัติเหตุเกิดกับคนทุกเพศวัยและสัญชาติ นำไปสู่แนวคิด "ทุกคนมีส่วนร่วมได้ในการป้องกันอุบัติเหตุ"

๒) ชั้นการปฏิบัติการ

(๑) ออกคำสั่งจัดตั้ง “ศูนย์ปฏิบัติการความปลอดภัยทางถนนอำเภอกะทู้” อย่างเป็นทางการ เพื่อให้การทำงานมีเจ้าภาพชัดเจน และมีระบบจัดการ โดยแบ่งออกเป็น ๒ คณะทำงาน ดังนี้ :

- คณะกรรมการประจำศูนย์ฯ → บริหารภาพรวม
- คณะทำงานวิเคราะห์อุบัติเหตุ → เจาะลึกสาเหตุ/วางมาตรการเฉพาะ

(๒) พัฒนาระบบข้อมูล “Double-check” คณะทำงานวิเคราะห์อุบัติเหตุลงพื้นที่สอบสวนกรณีเสียชีวิต รวบรวมข้อมูลอุบัติเหตุทุกเดือนจากหลายแหล่ง → ตรวจสอบ → วิเคราะห์ → เสนอต่อที่ประชุมราชการ เพื่อสร้างความน่าเชื่อถือ และนำข้อมูลไปใช้วางแผนได้จริง

(๓) พัฒนาศักยภาพทีม ศปถ.

(๔) จัดอบรม/กิจกรรม/โครงการ ตามแผนที่กำหนด

๓) ชั้นสังเกตการณ์



กรมควบคุมโรค
สำนักงานปลัดกระทรวงสาธารณสุข | กรุงเทพมหานคร

- (๑) ติดตาม ประเมินผล ผ่านทางเวทีประชุมหัวหน้าส่วนราชการ และที่ประชุม คณะกรรมการ พขอ.กะทู้ เดือนละ ๑ ครั้ง
- (๒) ประชุม ศปถ.อำเภอกะทู้ ทุกๆ ๓ เดือน
- (๓) การสรุปรายงานผลการดำเนินงานแก่ผู้บริหาร และหน่วยงานที่เกี่ยวข้อง ปีละ ๑ ครั้ง
- ๔) ขึ้นสะท้อนผลการปฏิบัติการ
 - (๑) ด้านการรับฟังและคืนข้อมูล โดยการเวทีประชาคม การประชุมผู้ปกครอง/นักเรียน ของโรงเรียนต่างๆ การพูดคุยออนไลน์ผ่านช่องทางต่างๆ และมีคืนข้อมูล โดยการจัดทำสถานการณ์อุบัติเหตุ อำเภอกะทู้ประจำเดือน และจัดทำ One-page รายงานการสอบสวนอุบัติเหตุ กรณีเสียชีวิตในพื้นที่อำเภอกะทู้ เพื่อให้ประชาชนรับทราบถึงสถานการณ์ และแนวทางแก้ไขปัญหา ผ่านช่องทางออนไลน์
 - (๒) การประเมินความพึงพอใจ โดยใช้การสัมภาษณ์ และแบบการสังเกต ระหว่างการปฏิบัติงาน การลงพื้นที่ การจัดโครงการหรือกิจกรรมต่างๆ ศปถ.อำเภอกะทู้ ได้มีการนำผลการประเมิน ดังกล่าวมาประชุมร่วมกัน เพื่อวิเคราะห์ ประเมิน ทบทวน ตามวงจร SDCA (กระบวนการควบคุมคุณภาพ) และ PDCA (กระบวนการปรับปรุงคุณภาพ) ในการพัฒนารูปแบบการทำงาน ของ ศปถ.อำเภอกะทู้

๔. สรุปประเด็นสำคัญที่เป็นความเสี่ยงต่อการทำให้การขับเคลื่อนนโยบายหรือการดำเนินงาน พขอ. ไม่ประสบความสำเร็จตามแผน

.....

.....

.....

.....

๕. ปัญหา อุปสรรค และข้อเสนอแนะ

ประเด็นปัญหาและแนวทางการปฏิบัติของ ศปถ.อำเภอกะทู้ ปี ๒๕๖๗

ปัญหาที่พบในอดีต (๒๕๖๖)	การวางแผน (๒๕๖๗)	การปฏิบัติการ (Action)
๑. ขาดคนทำงานหลัก (Man)	- ดึงภาคีมาวิเคราะห์และมีส่วนร่วม	- ตั้งคณะกรรมการ ๒ ชุด แบ่ง บทบาทชัดเจน มีเลขานุการเป็นแกน หลัก - จัดเวทีประชาคมหลายระดับ
๒. ไม่มีงบประมาณ (Money)	- ประกาศเป็นนโยบาย พขอ. - เปิดโอกาสใช้งบในระดับอำเภอ/ ตำบล	- เชื่อมโยงท้องถิ่น/ภาคีสนับสนุน งบประมาณ
๓. ขาดอุปกรณ์ (Materials)	- สำรวจปัญหาและบริบท	- คืนข้อมูลแก่ผู้บริหาร และ หน่วยงานที่เกี่ยวข้อง - จัดหาเครื่องมือผ่านท้องถิ่น / หน่วยงานที่เกี่ยวข้อง
๔. ขาดระบบติดตาม (Management)	- ออกแบบระบบข้อมูล Double- check	- ลงพื้นที่สอบสวน



กรมควบคุมโรค
สำนักงานป้องกันควบคุมโรคที่ 11 จังหวัดนครราชสีมา

	<ul style="list-style-type: none">- ติดตาม ประเมินผล ผ่านเวทีประชุม- ใช้หลัก SDCA (ควบคุมคุณภาพ) และ PDCA (ปรับปรุงคุณภาพ)	<ul style="list-style-type: none">- จัดทำสถานการณ์อุบัติเหตุ ประจำเดือน และ One-page รายงานการสอบสวนอุบัติเหตุ- คืบข้อมูลแก่ผู้บริหาร และหน่วยงานที่เกี่ยวข้องประชุมหัวหน้าส่วนราชการและพขอ.เดือนละ ๑ ครั้ง ประชุม ศปถ.อำเภอทุกที่ ทุก ๓ เดือน
--	---	---

๖. ข้อเสนอแนะต่อนโยบาย/ต่อหน่วยงานระดับส่วนกลาง/หน่วยงานระดับเขต

.....

.....

.....

.....

.....



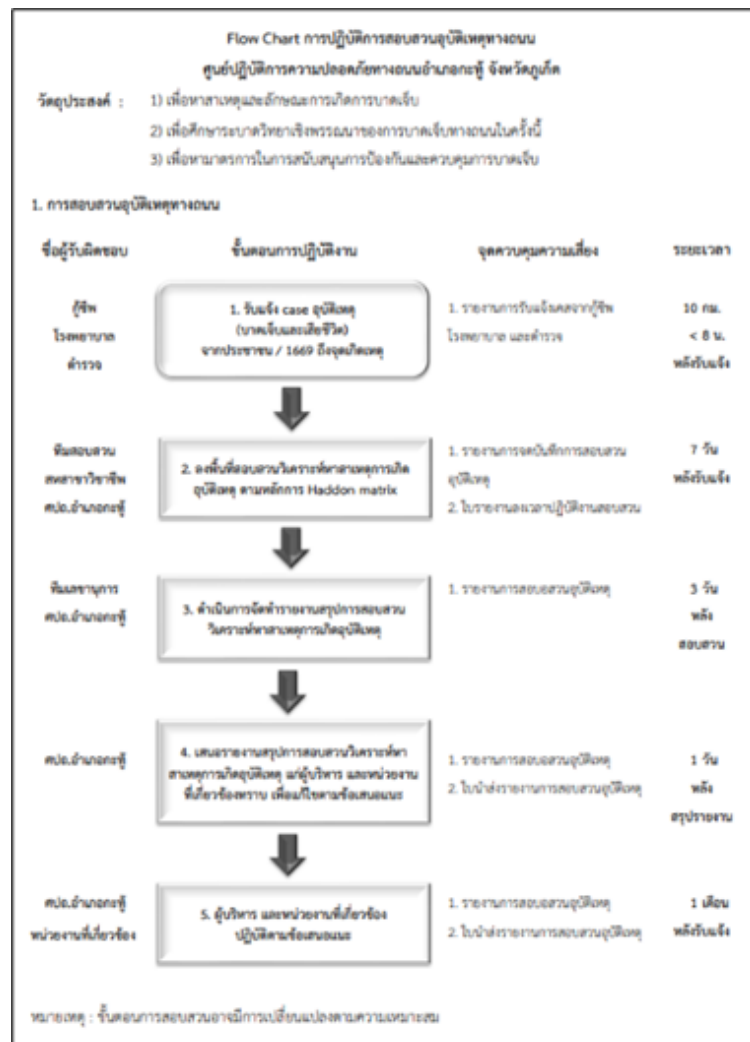
กรมควบคุมโรค
สำนักงานป้องกันควบคุมโรคที่ 11 จังหวัดนครราชสีมา

๗. ผลงานเด่น หรือนวัตกรรมที่สามารถเป็นแบบอย่างการดำเนินงานที่ดีในพื้นที่ (ถ้ามี)

๑) นวัตกรรมและเครื่องมือ ได้แก่

(๑) Flow Chart การสอบสวนอุบัติเหตุทางถนน สปถ.อำเภอกะตุ้

เนื่องจากปีงบประมาณ ๖๖ สปถ.อำเภอกะตุ้ ไม่มีขั้นตอนการปฏิบัติงานในด้านต่างๆ ที่ชัดเจน โดยเฉพาะการสอบสวนอุบัติเหตุทางถนน ไม่สามารถแก้ไขปัญหาได้ ๑๐๐ เปอร์เซ็นต์ จึงจัดทำ Flow Chart ขึ้น โดยมีการระบุชื่อผู้รับผิดชอบ ขั้นตอนการปฏิบัติงาน การควบคุมจุดเสี่ยง รวมทั้งระยะเวลาในการปฏิบัติงาน หลังจัดทำ Flow Chart พบว่า ปี ๖๗ มีการดำเนินสอบสวน ร้อยละ ๑๐๐, การจัดทำรายงานเสนอแก่ผู้บริหาร/หน่วยงานที่เกี่ยวข้องทราบทันในเวลาที่กำหนด ร้อยละ ๑๐๐ และดำเนินการแก้ไข



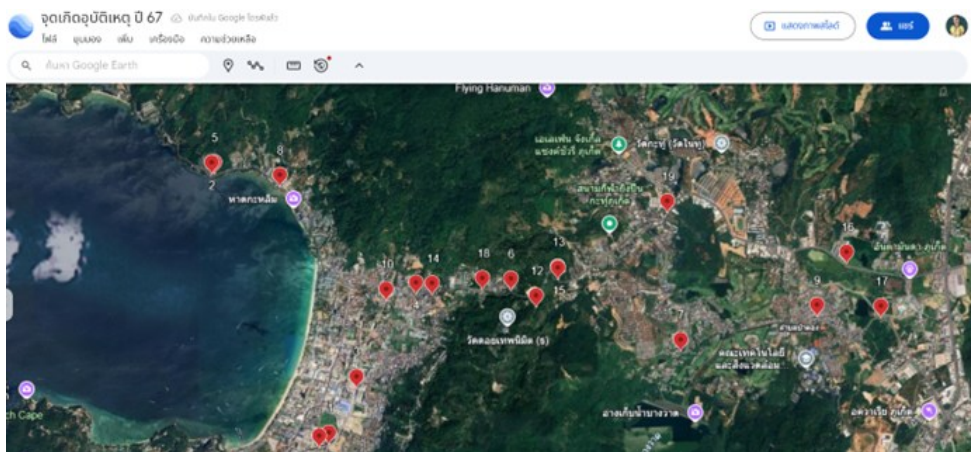


ปัญหาทันในเวลาที่กำหนด ร้อยละ ๘๘.๘๘ และร้อยละ ๑๑.๑๑ ที่ไม่สามารถดำเนินการแก้ไขได้ทันในเวลาที่กำหนด เนื่องจากต้องรอบรรจุลงในแผนเพื่อรองรับการจัดสรรงบประมาณ

ภาพที่ ๑ Flow Chart การสอบสวนอุบัติเหตุทางถนน ศปถ.อำเภอกะทู้

(๒) แผนที่จุดเสี่ยงอำเภอกะทู้

เนื่องจากปีงบประมาณ ๒๕๖๖ ศปถ.อำเภอกะทู้ ยังไม่มีระบบการจัดการความรู้ที่ชัดเจน ไม่มีระบบการเก็บข้อมูล มีการจัดเก็บในรูปแบบกระดาษ และไฟล์ในคอมพิวเตอร์อย่างเดียว ทำให้ยากต่อการเข้าถึงข้อมูล และกรณีที่ต้องการดูจุดเสี่ยง ไม่สามารถดูและวิเคราะห์จุดเสี่ยงได้ ณ ขณะนั้น จึงจัดทำแผนที่จุดเสี่ยง โดยการนำเทคโนโลยีมาประยุกต์ใช้ในการสร้างนวัตกรรม คือ google earth ซึ่งเป็นแผนที่ปักพิกัดจุดที่เกิดอุบัติเหตุในอำเภอกะทู้ ใช้ในการดูจุดเสี่ยง และใช้ในการบริหารจัดการแก้ไขปัญหาจุดเสี่ยง เพื่อให้เหมาะสมตามลักษณะภูมิศาสตร์ และบริบทในพื้นที่ สามารถสืบค้นออนไลน์ได้ ใช้งานง่าย สะดวกต่อการบันทึก และการเข้าถึงข้อมูล



ภาพที่ ๒ แผนที่จุดเสี่ยงอำเภอกะทู้

๒) จากการจัดทำโครงการ TSY program อำเภอกะทู้ ได้เป็นที่ยอมในการจัดกิจกรรมการป้องกันและแก้ไขปัญหาอุบัติเหตุทางถนน จนเป็นแบบอย่างของอำเภอต่างๆ ในจังหวัดภูเก็ต และทางผู้บริหารขององค์กรปกครองส่วนท้องถิ่นเจ้าของงบประมาณให้ความสนใจ จนมีการสั่งการให้ดำเนินการอีกครั้งในปีงบประมาณ ๒๕๖๙ และทางทีม ศปถ.อำเภอกะทู้ ก็ได้มีการขยายตัวโครงการไปยังตำบล อีก ๒ ตำบล ทำให้ปีงบประมาณ ๒๕๖๙ มีการดำเนินการเกี่ยวกับโครงการ TSY program ครบ ๑๐๐ เปอร์เซ็นต์

๓) พขอ.กะทู้ ได้รับการรางวัลที่ ๒ ของการคัดเลือกอำเภอดีเด่น “การพัฒนาคณะกรรมการพัฒนาคุณภาพชีวิตระดับอำเภอ (พขอ.) ระดับเขตสุขภาพที่ ๑๑” ซึ่งประเด็นที่ใช้ในการนำเสนอ คือ ประเด็นการป้องกันแก้ไขปัญหาอุบัติเหตุจราจร



กรมควบคุมโรค
สำนักงานป้องกันควบคุมโรคที่ 11 จังหวัดนครราชสีมา

๘. ผู้รับผิดชอบงาน

ชื่อ-สกุล	ตำแหน่ง/กลุ่มงาน	เบอร์โทร	e-mail
ว่าที่ร้อยตรีหญิงรัตนพร คงตุ้ง	นักวิชาการสาธารณสุข	096-0307104	Kathu.health@gmail.com

ภาคผนวก (ภาพกิจกรรมการดำเนินงาน)



แบบฟอร์มรายงานสรุปผลการดำเนินงานการจัดการป้องกันควบคุมโรคและภัยสุขภาพ ด้วยกลไกการพัฒนาคุณภาพชีวิตระดับอำเภอ ปี ๒๕๖๙



กรมควบคุมโรค
สำนักงานป้องกันควบคุมโรคที่ 11 จังหวัดนครศรีธรรมราช



กรมควบคุมโรค
สำนักงานป้องกันควบคุมโรคที่ 11 จังหวัดนครราชสีมา

สำนักงานสาธารณสุขอำเภอกระทุง
KATHU DISTRICT PUBLIC HEALTH OFFICE

เปิดประตูข่าว สสอ.กระทุง

ศปด.อ.กระทุง

สอบสวนอุบัติเหตุทางถนน

กรณีเสียชีวิต ตำบลกระทุง

วันพุธที่ 10 เมษายน 2568 เวลา 09.30 น. ทีมปฏิบัติการสอบสวนและเฝ้าระวังฯ ศูนย์อำนวยการความปลอดภัยทางถนนอำเภอกระทุง ลงพื้นที่วิเคราะห์สาเหตุการเกิดอุบัติเหตุทางถนน กรณี รถถังข้ามเกาะกลางถนนชนรถกระบะ (เสียชีวิตในที่เกิดเหตุ 1 ราย) บริเวณก่อนถึงแยกโกลด์ส ด.พระภูมิต่างแก้ว อ.กระทุง จ.บุรีรัมย์

อุบัติเหตุครั้งนี้เกิดจาก :

พฤติกรรมส่วนบุคคลของผู้ขับขี่รถถังที่ขับด้วยความเร็ว และสภาพรถไม่พร้อม (ล้อหน้าเสื่อมสภาพ) ก่อนถึงจุดเกิดเหตุถนนมีลักษณะเป็นเลนโค้ง ทำให้เสียหลักข้ามเกาะกลางถนนชนรถกระบะที่ขับสวนทางมา

จากการลงพื้นที่สอบสวน พบว่า ตัวรถถังรถปัด ไฟสว่างเพียงพอ ทางทีม ศปด.อ.กระทุง จึงเสนอแนวทางแก้ไข คือ เพิ่มการติดตั้งแผ่นไฟโรยเรียงซอร์เกอร์ด จุดดังกล่าว

076-321633 | สำนักงานสาธารณสุขอำเภอกระทุง จังหวัดบุรีรัมย์ | kathu.health@gmail.com | http://kathu321633.com/

สำนักงานสาธารณสุขอำเภอกระทุง
KATHU DISTRICT PUBLIC HEALTH OFFICE

เปิดประตูข่าว สสอ.กระทุง

ศปด.อ.กระทุง

สอบสวนอุบัติเหตุทางถนน

กรณีเสียชีวิต ตำบลป่าตอง

วันพุธ ที่ 12 มีนาคม 2568 เวลา 13.00 น. ทีมปฏิบัติการสอบสวนและเฝ้าระวังฯ ศูนย์อำนวยการความปลอดภัยทางถนนอำเภอกระทุง ลงพื้นที่วิเคราะห์สาเหตุการเกิดอุบัติเหตุทางถนน กรณี รถจักรยานยนต์เสียหลักล้มชนรถกระบะ (เสียชีวิตในเวลาต่อมา 1 ราย) บริเวณโค้งถนนสโกลด์ (เขาป่าตอง) ตำบลป่าตอง อำเภอกระทุง จังหวัดบุรีรัมย์

อุบัติเหตุครั้งนี้เกิดจาก :

พฤติกรรมส่วนบุคคลของผู้ขับขี่รถจักรยานยนต์ที่ขับด้วยความเร็วสูง แซงในที่ห้ามแซง ไม่มีการสวมหมวกนิรภัย และสภาพถนน มีลักษณะเป็นทางลงเขาและโค้ง

จากการลงพื้นที่สอบสวน พบว่า จุดเกิดเหตุดังกล่าวเป็นโค้งหักศอก และมีเส้นจราจรสีเหลืองทับทางทีม ศปด.อ.กระทุง จึงเสนอแนวทางแก้ไข คือ

1. ติดตั้งกล้องวงจรปิด
2. การทาสีแนวป้ายจราจร
3. ให้สถานประกอบการออกมาตรการ จัดทำ MOU แก้ไขพนักงาน เช่น การสวมหมวกนิรภัย พฤติกรรมรถซิ่ง เป็นต้น

076-321633 | สำนักงานสาธารณสุขอำเภอกระทุง จังหวัดบุรีรัมย์ | kathu.health@gmail.com | http://kathu321633.com/

สำนักงานสาธารณสุขอำเภอกระทุง
KATHU DISTRICT PUBLIC HEALTH OFFICE

เปิดประตูข่าว สสอ.กระทุง

ศปด.อ.กระทุง

สอบสวนอุบัติเหตุทางถนน

กรณีเสียชีวิต ตำบลลพบุรี

วันพุธ ที่ 9 เมษายน 2568 เวลา 15.00 น. ทีมปฏิบัติการสอบสวนและเฝ้าระวังฯ ศูนย์อำนวยการความปลอดภัยทางถนนอำเภอกระทุง ลงพื้นที่วิเคราะห์สาเหตุการเกิดอุบัติเหตุทางถนน กรณี รถจักรยานยนต์เสียหลักพุ่งชนเสาไฟบริเวณเกาะกลางถนน (เสียชีวิตในที่เกิดเหตุ 1 ราย) บริเวณโค้งถนนถึงตลาดนัดบ้านพร้าวม.ลพบุรี-บ้านดง 4630 ม.3 อ.ลพบุรี อ.กระทุง จ.บุรีรัมย์

อุบัติเหตุครั้งนี้เกิดจาก :

พฤติกรรมส่วนบุคคลของผู้ขับขี่รถจักรยานยนต์ที่ขับด้วยความเร็ว และทัศนวิสัยของ เบื้องต้นจุดเกิดเหตุถนนมีลักษณะเป็นเลนโค้ง ทำให้เสียหลักพุ่งชนเสาไฟบริเวณเกาะกลางถนน

จากการลงพื้นที่สอบสวน พบว่า จุดเกิดเหตุดังกล่าวเป็นโค้ง ตัวรถจักรยานยนต์ ไฟสว่างเพียงพอ ทางทีม ศปด.อ.กระทุง จึงเสนอแนวทางแก้ไข คือ

1. จัดทำป้ายโค้งอันตราย (เช่น สีสันสีแดง ตัวหนังสือสีขาว)
2. เส้นชะลอความเร็ว (rumble strips)
3. ติดตั้งกล้อง CCTV

สถานีตำรวจภูธรภักดี
MALA PROVINCIAL POLICE STATION

076-321633 | สำนักงานสาธารณสุขอำเภอกระทุง จังหวัดบุรีรัมย์ | kathu.health@gmail.com | http://kathu321633.com/

สำนักงานสาธารณสุขอำเภอกระทุง
KATHU DISTRICT PUBLIC HEALTH OFFICE

เปิดประตูข่าว สสอ.กระทุง

ศปด.อ.กระทุง

สอบสวนอุบัติเหตุทางถนน

กรณีเสียชีวิต ตำบลกระทุง

วันพุธ ที่ 10 เมษายน 2568 เวลา 15.00 น. ทีมปฏิบัติการสอบสวนและเฝ้าระวังฯ ศูนย์อำนวยการความปลอดภัยทางถนนอำเภอกระทุง ลงพื้นที่วิเคราะห์สาเหตุการเกิดอุบัติเหตุทางถนน กรณี รถจักรยานยนต์เสียหลักชนเสาไฟบริเวณเกาะกลางถนน (เสียชีวิตในเวลาต่อมา 1 ราย) บริเวณก่อนถึงแยกโกลด์ส ด.พระภูมิต่างแก้ว อ.กระทุง จ.บุรีรัมย์

อุบัติเหตุครั้งนี้เกิดจาก :

ลักษณะถนน มีลักษณะถนนเป็นเลนโค้งและมีตัวรถจักรยานยนต์ ไฟสว่างเพียงพอ ทางทีม ศปด.อ.กระทุง จึงเสนอแนวทางแก้ไข คือ

1. ติดตั้งชะลอความเร็ว (rumble strips)
2. ติดตั้งกล้อง CCTV

076-321633 | สำนักงานสาธารณสุขอำเภอกระทุง จังหวัดบุรีรัมย์ | kathu.health@gmail.com | http://kathu321633.com/



กรมควบคุมโรค
สำนักงานป้องกันควบคุมโรคที่ 11 จังหวัดนครราชสีมา